

# MISSION D'INGÉNIERIE TOURISTIQUE RHÔNE-ALPES



LES CAHIERS DE LA MITRA N° 12

## LA FREQUENTATION TOURISTIQUE HIVER 2004/2005

REGION RHONE-ALPES - PERIMETRE A NEIGE DES ALPES DU NORD



*Liberté • Égalité • Fraternité*  
RÉPUBLIQUE FRANÇAISE

Octobre 2005

**Rhône-Alpes**  
tourisme

# SOMMAIRE

<b>CE QU'IL FAUT RETENIR</b>	<b>3</b>
<b>CHAPITRE 1</b>	<b>8</b>
FREQUENTATION DU PERIMETRE A NEIGE DES ALPES DU NORD - HIVER 2004/2005 EVOLUTION PAR RAPPORT A L'HIVER 2003/2004	
<b>CHAPITRE 2</b>	<b>22</b>
POSITIONNEMENT RELATIF DES PERIMETRES A NEIGE DEPARTEMENTAUX - HIVER 2004/2005 EVOLUTION PAR RAPPORT A L'HIVER 2003/2004	

# CE QU'IL FAUT RETENIR

## NOUVEAUTE

La fréquentation du Vercors Isérois a été intégrée définitivement au dispositif d'observation (Voir transition page 7)

Cette fréquentation n'avait pas été intégrée dans notre édition précédente (hiver 2003/2004), afin de ne pas rompre une série de 10 ans d'observation du périmètre à neige régional.

Cette version présente les résultats intégrant le Vercors, et rappelle, pour comparer aux résultats des années précédentes, les résultats comparés 2003/2004 et 2004/2005 avec et sans le Vercors.

**Le périmètre à neige alpin de Rhône-Alpes a enregistré 43,9 millions de nuitées soit une inflexion de -3% de nuitées par rapport à la saison précédente (à champ constant).**

**Les 3 départements suivent cette tendance :**

- L'Isère perd -4% de nuitées
- La Savoie : -2%
- La Haute-Savoie : -4%

**Ainsi qu'annoncé dans les notes de conjoncture, si les vacances scolaires ont été décevantes (-14% de nuitées sur le cumul des vacances de Noël, vacances d'hiver et vacances de printemps), en revanche l'intersaison est en progression certaine (+15% sur le cumul janvier et mars).**

## LES FAITS MARQUANTS

 **La fréquentation en Haute-Savoie est soutenue par l'activité week-end : Cela se traduit par une courbe de fréquentation « dentelée » qui marque des pics à chaque fin de semaine.** La Savoie a une courbe beaucoup plus lisse, soit une meilleure répartition de l'activité sur l'ensemble de la semaine (voir p. 15).

Ceci peut s'expliquer par la structuration des lits touristiques différente d'un département à l'autre. Ainsi les lits touristiques sont à 74% marchands en Savoie contre 46% en Haute-Savoie. On aura donc plus facilement tendance à passer une semaine de location en Savoie, alors qu'une résidence secondaire de Haute-Savoie détenue par des propriétaires, résidant à proximité, aura des visites plus fréquentes lors des week-ends.

 **Les vacances de printemps ont perdu 2,4 millions de nuitées par rapport à la saison précédente,** malgré de bonnes conditions climatiques. Le fait que les semaines des vacances des parisiens aient été décalées de 15 jours dans la saison (du 10 au 26 avril en 2004 / du 23 avril au 9 mai en 2005), n'est sans doute pas étranger à ce phénomène, la période devenant plus propice aux séjours balnéaires qu'aux sports d'hiver.

La prochaine saison, les vacances de printemps franciliennes se dérouleront du 8 au 24 avril 2006, avec un calendrier donc a priori plus favorable.

 **Une pratique du ski plus assidue en Savoie :**

- Les nuitées touristiques de Savoie ont été de 19% supérieures à celles de la Haute-Savoie pendant l'hiver 2004/2005 sur les périmètres à neige respectifs,
- Le nombre de journées skieurs a été de 73% plus important (Source : SNTF).

**Ce qui signifie une pratique plus assidue des touristes et / ou du ski à la journée (lié à l'excursionnisme) en Savoie (voir page 24)**

## **PRESENTATION DE LA METHODE DES FLUX**

L'évaluation quantitative de la population touristique repose sur un recensement au jour le jour, des mouvements de personnes (voyageurs) et de véhicules entrant et sortant de tout espace dont la définition est jugée pertinente. La comptabilisation des flux s'effectue sur l'ensemble des modes de transports.

La méthode repose sur une hypothèse simple : à une population permanente donnée correspondent, en dehors des périodes touristiques, des mouvements à destination et au départ de l'espace qui s'équilibrent sur une courte période.

L'écart constaté en cours de période d'activité touristique, soit en faveur des entrants, soit en faveur des sortants, traduit une variation de la masse de population présente.

Le recensement journalier de ces différences entre entrants et sortants permet ainsi la collecte des nuitées supplémentaires par rapport à celles imputables à la population permanente.

Le cumul jour après jour de ces données touristiques (ou nuitées) supplémentaires définit la population touristique dite additionnelle.

La prise en compte des départs des résidents permanents à l'extérieur de leur espace de résidence pour des motifs touristiques permet, au bout du compte, l'évaluation journalière d'une population touristique totale.

## OBJECTIFS DE LA METHODE

La méthode des flux répond aux deux objectifs principaux de l'ORT:

1 - Quantifier la fréquentation touristique.

2 - Rompre avec une tradition d'analyse limitée :

Aux seuls séjours de vacances d'agrément de plus de quatre jours (alors que le marché touristique enregistre une progression croissante des courts séjours et des séjours pour autres motifs).

Aux seules tendances nationales ou inversement micro locales.

A quelques secteurs professionnels touristiques de l'accueil (hébergement marchand) conduisant trop souvent à une assimilation hâtive des comportements d'un secteur à l'ensemble du marché.

A une information qui est le reflet de strictes tendances conjoncturelles, sans définition d'un niveau absolu de référence.

## LEXIQUE

### **TOURISTE**

Toute personne n'habitant pas le périmètre à neige alpin de la région Rhône-Alpes ayant passé au moins une nuitée à l'intérieur de ce périmètre.

### **NUITEE**

Période égale à une nuit de présence d'un touriste dans le périmètre à neige de la région Rhône-Alpes.

## **AVERTISSEMENT**

Les chiffres ci-après sont énoncés à l'unité près, afin d'éviter tout "cumul d'arrondis". Cependant le lecteur devra raisonnablement les interpréter à l'échelle des mille. Sauf mention contraire, l'unité utilisée dans tous les tableaux est la nuitée.

## PERIMETRE A NEIGE ISERE : TRANSITION VERCORS

	HIVER 2003/2004 SANS VERCORS	HIVER 2003/2004 AVEC VERCORS	HIVER 2004/2005 SANS VERCORS	HIVER 2004/2005 AVEC VERCORS	EVOLUTION (%) 03/04 / 04/05 SANS Vercors	EVOLUTION (%) 03/04 / 04/05 AVEC Vercors
DECEMBRE	538 113	741 244	472 088	667 956	-12%	-10%
JANVIER	673 502	943 355	690 584	919 599	3%	-3%
FEVRIER	1 503 267	2 011 403	1 425 390	1 925 011	-5%	-4%
MARS	1 160 779	1 353 283	1 237 157	1 472 949	7%	9%
AVRIL	800 243	868 880	564 734	638 575	-29%	-27%
MAI	14 406	19 554	27 834	49 826	93%	N.S.
<i>FIN DES VACANCES DE PRINTEMPS</i>						
<b>HIVER</b>	<b>4 690 310</b>	<b>5 937 719</b>	<b>4 417 787</b>	<b>5 673 916</b>	<b>-6%</b>	<b>-4%</b>

(\*) : Oisans, Chamrousse et Vercors

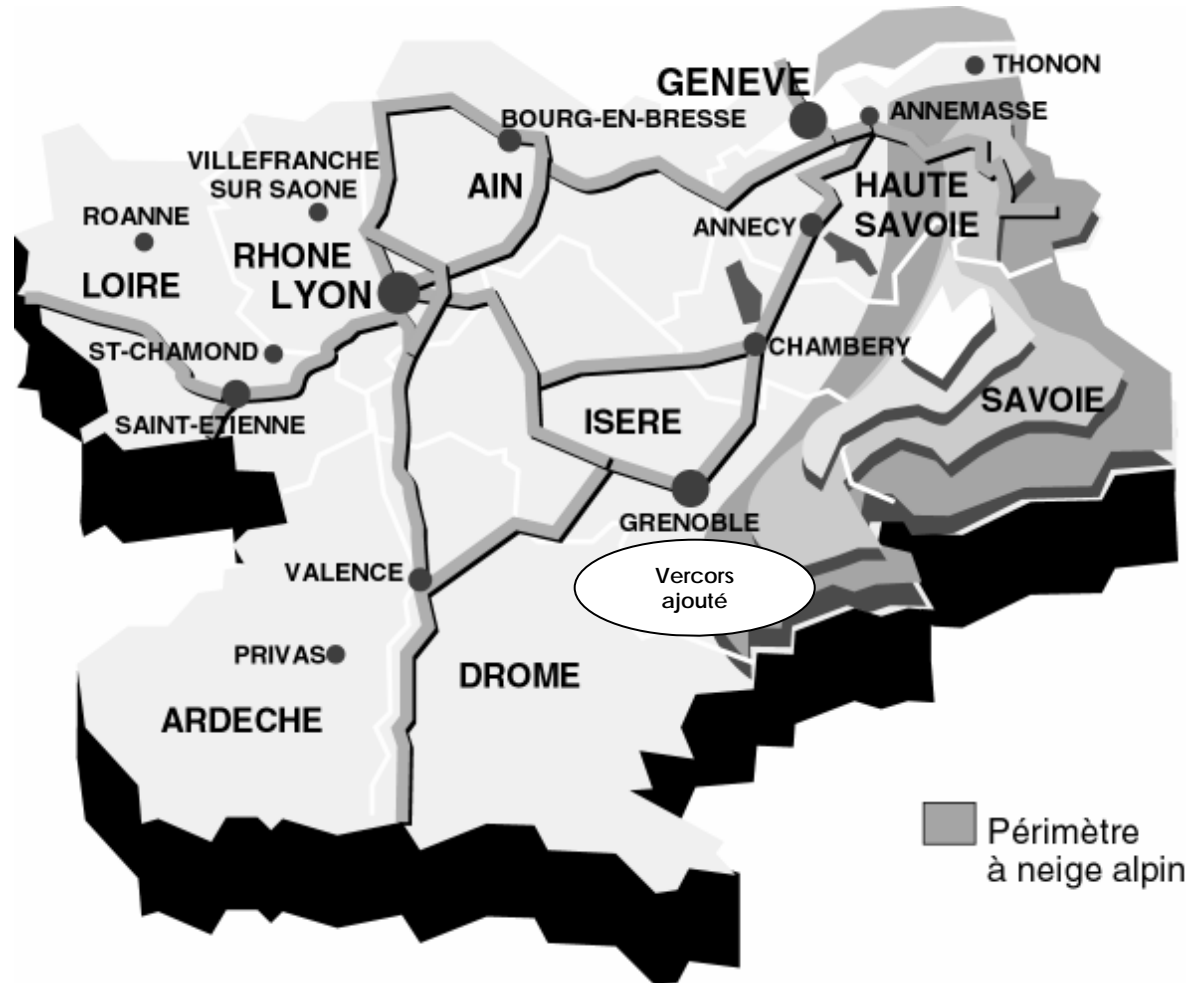
Ainsi l'ajout du Vercors au périmètre à neige alpin s'est traduit par 1 250 000 nuitées supplémentaires pendant les hivers 2003/2004 et 2004/2005.

# CHAPITRE 1

FREQUENTATION DU PERIMETRE A NEIGE DES ALPES DU NORD – HIVER 2004/2005

EVOLUTION PAR RAPPORT A L'HIVER 2003/2004

# LE PERIMETRE A NEIGE DES ALPES DU NORD



## LE PERIMETRE A NEIGE ALPIN DE RHONE-ALPES A ENREGISTRE PRES DE 44 MILLIONS DE NUTEES PENDANT LA SAISON D'HIVER 2004/2005.

Ce nombre de nuitées représente une inflexion de -3% par rapport à la saison d'hiver 2003/2004.

Les 3 départements du périmètre se situent dans cette tendance : la Savoie perd -2%, l'Isère et la Haute-Savoie fléchissent de -4%.

Le fait marquant de cette saison est la forte progression de l'inter vacances (janvier et mars) qui gagne +15% de fréquentation au détriment des vacances scolaires (-14%).

La saison a commencé de façon un peu décevante, avec une arrivée de la neige assez tardive pouvant expliquer une baisse de -6% de nuitées sur la période allant du 1<sup>er</sup> décembre 2004 à la veille des vacances de Noël 2004/2005.

Les **vacances de Noël** (du 18 décembre 2004 au 2 janvier 2005) accentuent cette tendance avec une perte de -17% de nuitées par rapport aux vacances de Noël précédente. Parmi les facteurs explicatifs, on peut avancer un calendrier défavorable, avec les 25 décembre et 1er janvier, tombant un samedi.

Le **mois de janvier** (du 3 janvier au 4 février 2005) a inversé la tendance grâce à un bon enneigement et la présence de clientèles européennes en congé la première semaine de janvier, soit une amélioration de +7% en termes de fréquentation.

Les températures « sibériennes » des **vacances de février** (du 5 février au 6 mars 2005) ont freiné la pratique du ski mais n'ont eu qu'un impact limité (-3% de nuitées) sur la fréquentation sur le mois qui constitue le pic de saison.

Le **mois de mars** (du 7 mars au 8 avril 2005) et ses températures plus clémentes ont permis aux remontées mécaniques de réaliser une très bonne progression de leurs recettes et à la fréquentation touristique d'être à l'unisson, soit +27% de nuitées, la plus belle progression de la saison.

Enfin les **vacances de Pâques** (du 9 avril au 9 mai 2005), guère aidées par des dates tardives et un réchauffement de températures, néfaste à la neige en station de moyenne altitude, enregistrent une forte baisse par rapport à l'année dernière (-42%).

## 55 % DES NUITEES SONT EFFECTUEES PENDANT LES VACANCES SCOLAIRES :

Soit 7 points de moins que la saison précédente

13 % pendant les vacances de Noël (-2 points par rapport à l'hiver 2003-2004) ;

35 % pendant les vacances d'hiver (équivalent à l'hiver 2003-2004).

8 % pendant les vacances de printemps (-5 points par rapport à l'hiver 2003-2004).

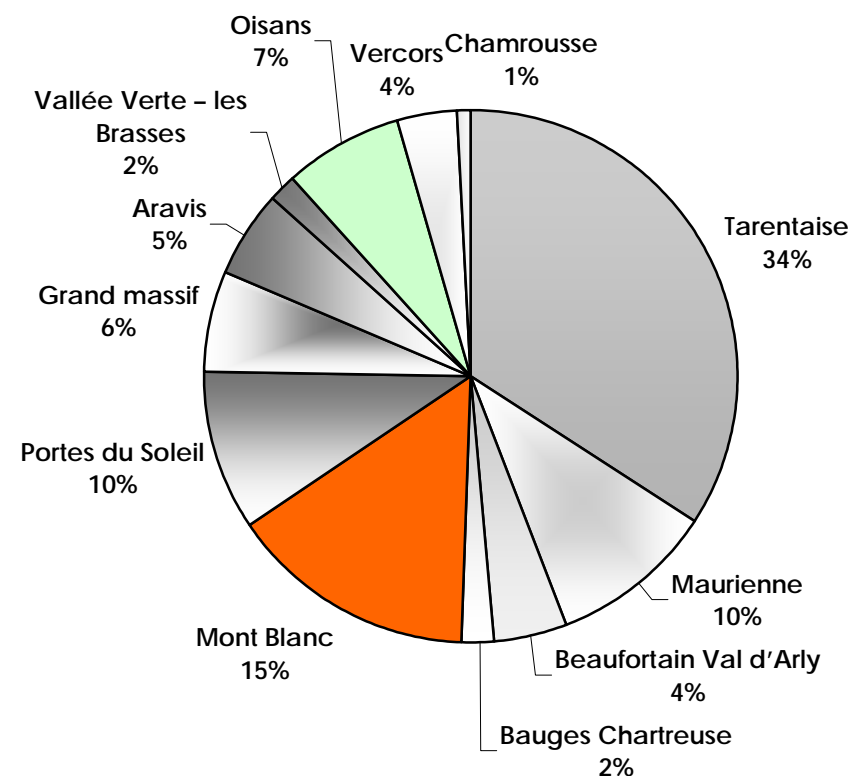
**Au plus fort de la fréquentation, c'est à dire le Samedi 17 février 2005, le volume de nuitées enregistrées (601 120) représente un taux d'occupation de 53% du nombre de lits disponibles dans le périmètre à neige alpin\*\* .**

\*\* Capacité d'hébergement du périmètre à neige alpin en 2004 (estimations)

Massifs	Nb de lits	% lits Marchands*
Savoie	575 400	74%
Tarentaise	389 300	78%
Maurienne	114 800	65%
Beaufortain Val d'Arly	48 900	72%
Bauges Chartreuse	22 400	47%
Haute-Savoie	453 900	46%
Mont Blanc	171 500	42%
Portes du Soleil	110 700	49%
Grand massif	70 100	56%
Aravis	60 700	46%
Vallée Verte - les Brasses	18 800	28%
Isère	133 000	43%
Oisans	82 000	46%
Vercors	40 000	39%
Chamrousse	11 000	40%
<b>Rhône-Alpes - PAN</b>	<b>1 140 200</b>	<b>60%</b>

Source : Observatoires Touristiques départementaux -  
Isère - Savoie - Haute-Savoie

- hôtels, meublés, résidences de tourisme, hébergements collectifs, ...
- Par opposition à hébergements non marchands : les résidences secondaires qui ne donnent pas lieu à une transaction commerciale. .

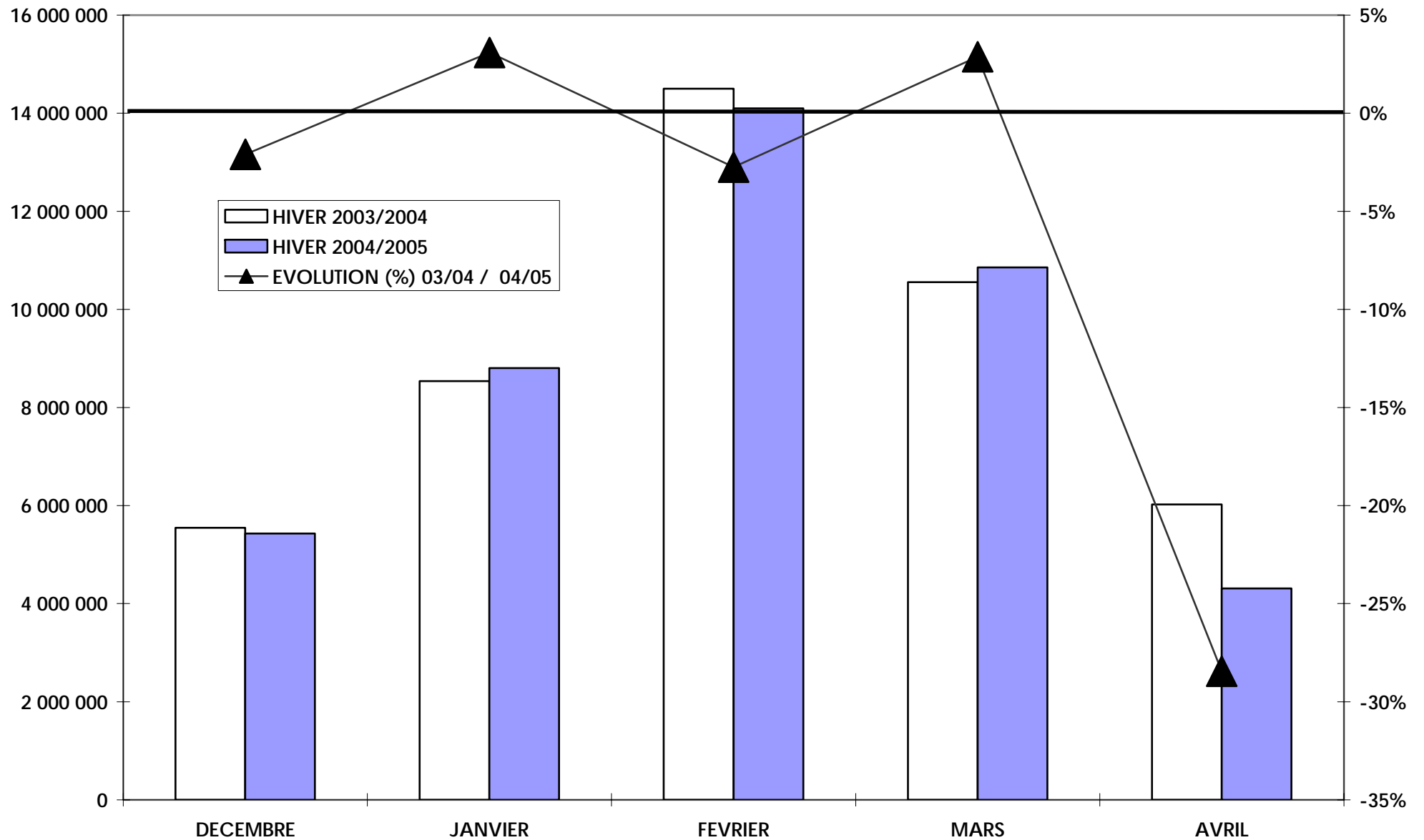


## FREQUENTATION MENSUELLE HIVER 2004/2005

	NUITEES MENSUELLES	FREQUENTATION JOURNALIERE MOYENNE	POINTE MENSUELLE DE FREQUENTATION	
			DATE	NUITEES
DECEMBRE	5 428 151	175 102	31-déc	595 184
JANVIER	8 801 432	283 917	01-janv	450 947
FEVRIER	14 100 498	503 589	17-févr	601 120
MARS	10 857 110	350 229	05-mars	441 298
AVRIL	4 308 672	143 622	01-avr	238 863
1/8 MAI	378 018	n.s		
<b>HIVER</b>	<b>43 873 881</b>	<b>275 936</b>		

OBSERVATOIRE REGIONAL DU TOURISME RHONE-ALPES / B.E.T F.MARCHAND

# FREQUENTATION MENSUELLE HIVER 2003/2004 - HIVER 2004/2005

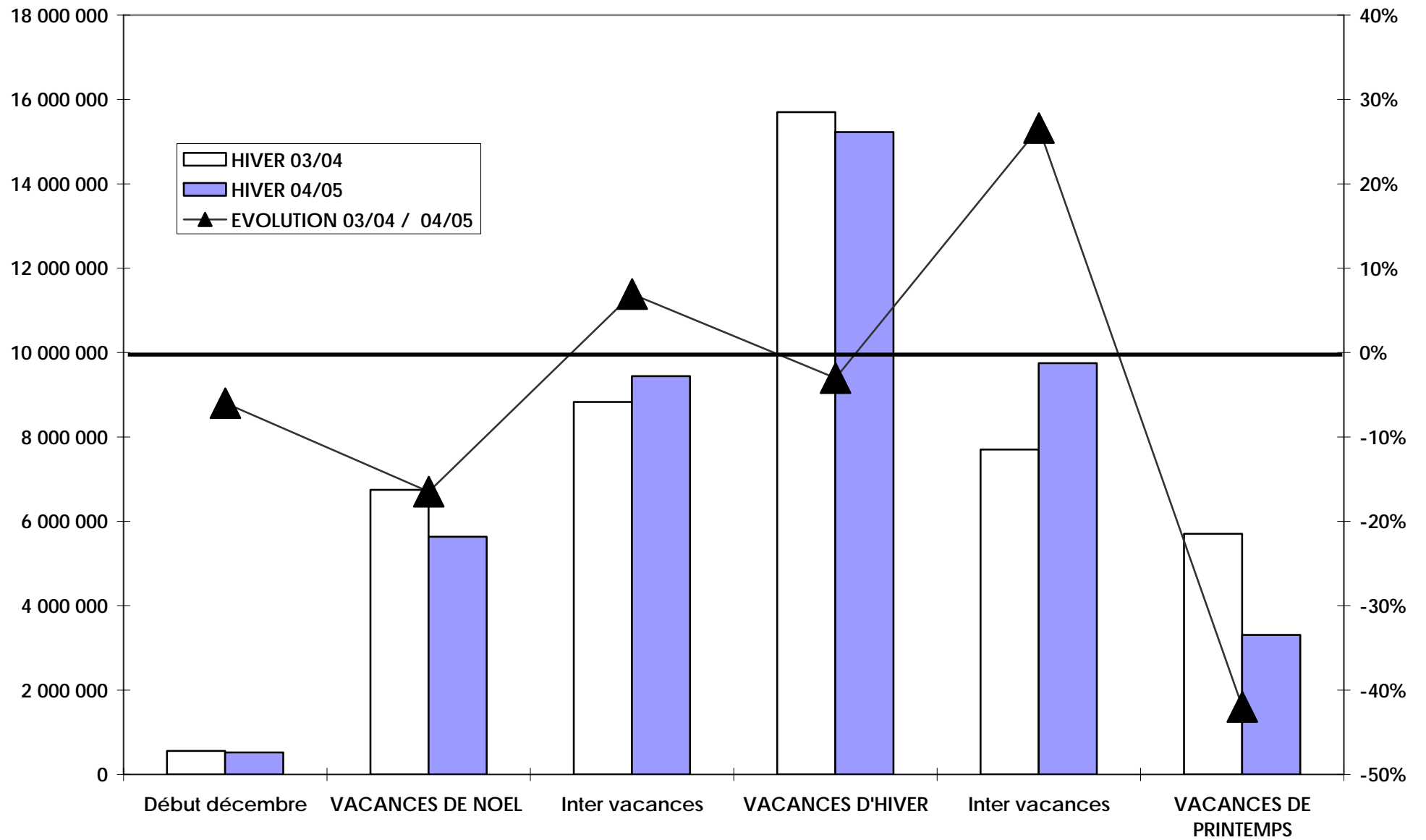


## PART DES CONGES SCOLAIRES

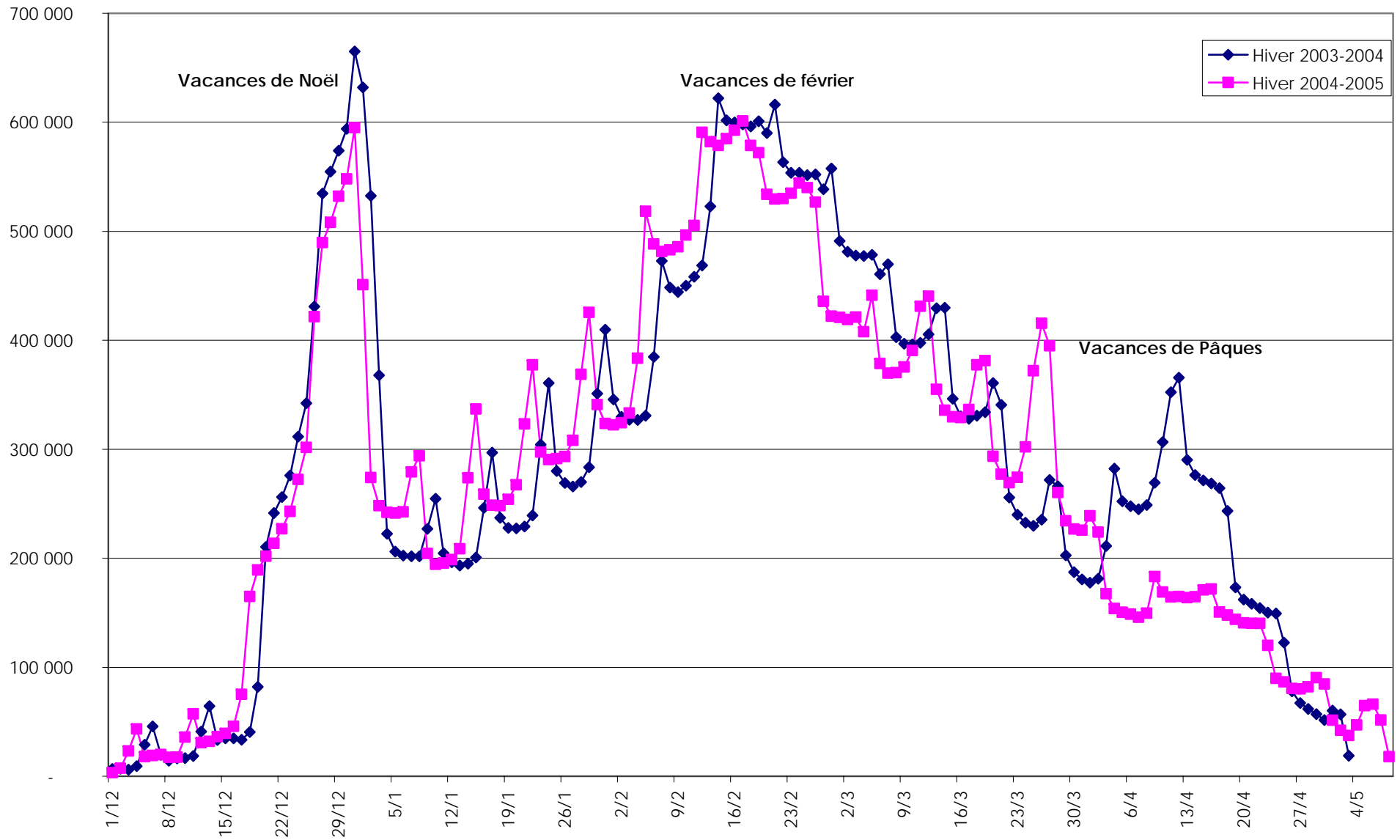
	HIVER 03/04		Répartition	HIVER 04/05		Répartition	EVOLUTION 03/04 / 04/05
VACANCES DE NOEL	1/12/03 - 19/12/03	553 273	1%	1/12/04 - 17/12/04	520 083	1%	-6%
	<b>20/12/03 - 4/1/04</b>	6 746 172	15%	<b>18/12/04 - 2/1/05</b>	5 633 040	13%	-17%
VACANCES D'HIVER	5/1/04 - 6/2/04	8 827 229	20%	3/1/05 - 4/2/05	9 439 821	22%	7%
	<b>7/2/04 - 7/3/04</b>	15 701 194	35%	<b>5/2/05 - 6/3/05</b>	15 226 047	35%	-3%
VACANCES DE PRINTEMPS	8/3/04 - 2/4/04	7 698 125	17%	7/3/05 - 8/4/05	9 746 762	22%	27%
	<b>3/4/04 - 2/5/04</b>	5 704 755	13%	<b>9/4/05 - 8/5/05</b>	3 308 128	8%	-42%
<b>TOTAL CONGES</b>		<b>28 152 121</b>	<b>62%</b>		<b>24 167 215</b>	55%	<b>-14%</b>
<b>TOTAL HORS CONGES</b>		<b>17 078 627</b>	<b>38%</b>		<b>19 706 666</b>	45%	<b>15%</b>
<b>TOTAL NUITEES</b>		<b>45 230 748</b>	<b>100%</b>		<b>43 873 881</b>	100%	<b>-3%</b>

OBSERVATOIRE REGIONAL DU TOURISME RHONE-ALPES / B.E.T.F.MARCHAND

# FREQUENTATION DU PERIMETRE A NEIGE SELON LES PERIODES DE VACANCES SCOLAIRES



# DEROULEMENT DE LA SAISON



## LES VACANCES SCOLAIRES D'HIVER ET DE PRINTEMPS ONT REPRESENTÉ RESPECTIVEMENT 35 % ET 8 % DE LA FREQUENTATION HIVERNALE 2004/2005.

### Rappel DATE DES VACANCES SCOLAIRES FRANÇAISES HIVER 2004-2005

Zone A : Caen - Clermont-Ferrand - Grenoble - Lyon - Montpellier - Nancy-Metz - Nantes - Rennes - Toulouse.

Zone B : Aix-Marseille - Amiens - Besançon - Dijon - Lille - Limoges - Nice - Orléans-Tours - Poitiers - Reims - Rouen - Strasbourg.

Zone C : Bordeaux - Créteil - Paris - Versailles.

Vacances scolaires 2003/2004	Noël	Hiver	Printemps
Zone A	du samedi [20-12-03] au lundi [05-01-04]	du samedi [07-02-04] au lundi [23-02-04]	du samedi [03-04-04] au lundi [19-04-04]
Zone B	du samedi [20-12-03] au lundi [05-01-04]	du samedi [21-02-04] au lundi [08-03-04]	du samedi [17-04-04] au lundi [03-05-04]
Zone C	du samedi [20-12-03] au lundi [05-01-04]	du samedi [14-02-04] au lundi [01-03-04]	du samedi [10-04-04] au lundi [26-04-04]

Source : Ministère de la jeunesse, de l'éducation nationale et de la recherche

Vacances scolaires 2004/2005	Noël	Hiver	Printemps
A	du samedi [18-12-04] au lundi [03-01-05]	du samedi [12-02-05] au lundi [28-02-05]	du samedi [16-04-05] au lundi [02-05-05]
B	du samedi [18-12-04] au lundi [03-01-05]	du samedi [05-02-05] au lundi [21-02-05]	du samedi [09-04-05] au lundi [25-04-05]
C	du samedi [18-12-04] au lundi [03-01-05]	du samedi [19-02-05] au lundi [07-03-05]	du samedi [23-04-05] au lundi [09-05-05]



### Les vacances d'hiver 2005

Elles représentent 15,2 millions de nuitées sur l'ensemble du périmètre à neige de Rhône-Alpes.

Février 2005 s'est caractérisé par des chutes de neige et des températures « sibériennes ».

L'activité se répartit assez harmonieusement sur les 4 semaines (du 5 février au 6 mars) et sur les 3 départements (Isère : 14% des nuitées, Savoie : 45% et Haute-Savoie : 41%).






### Les vacances de printemps

Elles représentent 3,3 millions de nuitées, soit 5 fois moins que celles de février.

Les deux premières semaines ont réalisé les ¾ de la fréquentation de ces vacances.

La Savoie est dominante : elle rassemble 56% des nuitées de cette période, contre 30% pour la Haute-Savoie. Seule l'Isère maintient sa part de nuitées.

## Vacances d'hiver 2005

Répartition des nuitées	Zones	ISERE	SAVOIE	HAUTE-SAVOIE	RHONE-ALPES	Météo
Du 5 au 11 février	B	413 406	1 530 222	1 515 153	3 458 780	 Températures de saison
Du 12 au 18 février	A - B	599 348	1 796 889	1 712 955	4 109 192	 Grosses chutes de neige Températures « sibériennes »
Du 19 au 20 février	A - B - C	166 835	489 106	449 928	1 105 868	 Averses de neige
Du 21 au 27 février	A - C	544 607	1 640 164	1 456 355	3 641 126	 Averses de neige
Du 28 février au 6 mars	C	400 713	1 397 006	1 113 362	2 911 081	 Redoux en milieu de semaine
<b>Vacances d'hiver 2005</b>	<b>Nb de nuitées</b>	<b>2 124 909</b>	<b>6 853 386</b>	<b>6 247 752</b>	<b>15 226 047</b>	
<b>Poids de chaque département</b>		<b>14%</b>	<b>45%</b>	<b>41%</b>	<b>100%</b>	






OBSERVATOIRE REGIONAL DU TOURISME RHONE-ALPES / B.E.T.F.MARCHAND

## Vacances d'hiver 2005

Répartition des nuitées en %	Zones	ISERE	SAVOIE	HAUTE-SAVOIE	RHONE-ALPES
Du 5 au 11 février	B	19%	22%	24%	23%
Du 12 au 18 février	A - B	28%	26%	27%	27%
Du 19 au 20 février	A - B - C	8%	7%	7%	7%
Du 21 au 27 février	A - C	26%	24%	23%	24%
Du 28 février au 6 mars	C	19%	20%	18%	19%
<b>Vacances d'hiver 2005</b>		<b>100%</b>	<b>100%</b>	<b>100%</b>	<b>100%</b>

OBSERVATOIRE REGIONAL DU TOURISME RHONE-ALPES / B.E.T.F.MARCHAND

## Vacances de printemps 2005

Répartition des nuitées	Zones	ISERE	SAVOIE	HAUTE-SAVOIE	RHONE-ALPES	Météo
Du 9 avril au 15 avril	B	165 964	642 215	372 423	1 180 602	
Du 16 avril au 22 avril	A - B	148 315	587 657	299 525	1 035 496	 Retour de la neige
Du 23 au 24 avril	A - B- C	33 710	122 148	53 894	209 753	 Fermeture de nombreuses stations
Du 25 avril au 1 <sup>er</sup> mai	A - C	95 153	331 305	129 179	555 637	
Du 2 mai au 8 mai	C	42 133	162 269	122 238	326 639	 Fortes averses de neige en fin de semaine
<b>Vacances de printemps 2005</b>	<b>Nb de nuitées</b>	<b>485 276</b>	<b>1 845 593</b>	<b>977 259</b>	<b>3 308 128</b>	
<b>Poids de chaque département</b>		<b>15%</b>	<b>56%</b>	<b>30%</b>	<b>100%</b>	

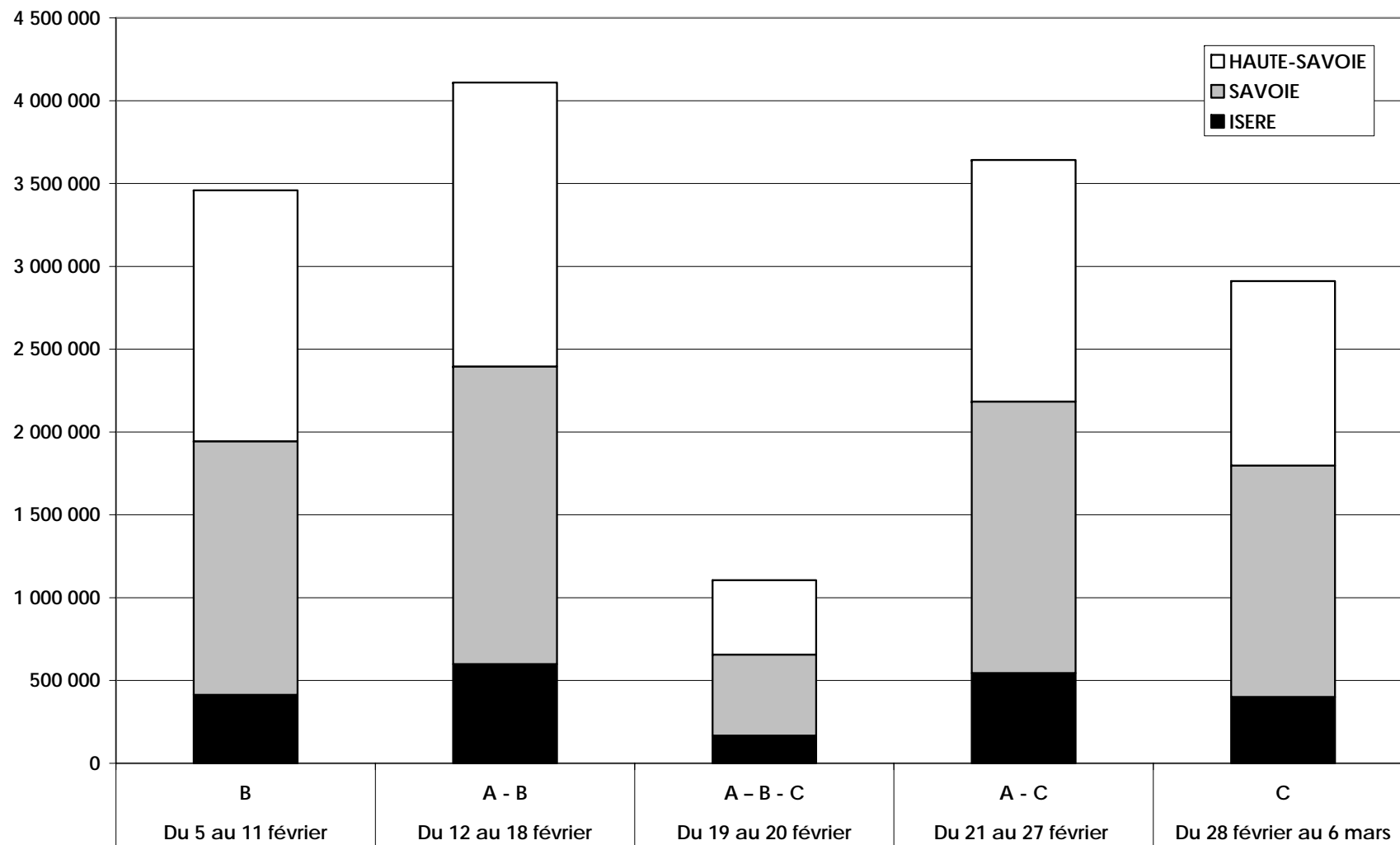
OBSERVATOIRE REGIONAL DU TOURISME RHONE-ALPES / B.E.T.F.MARCHAND

## Vacances de printemps 2005

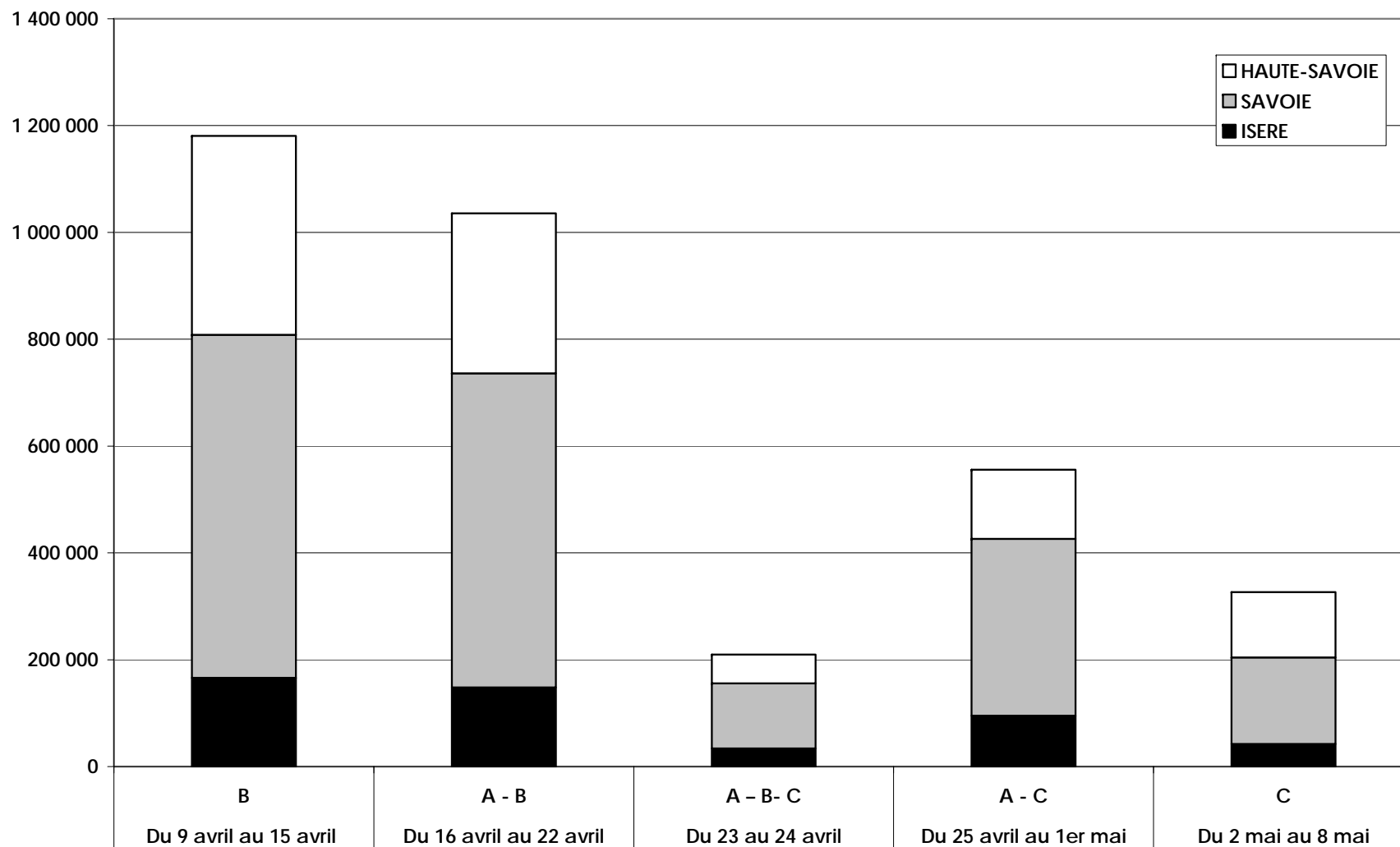
Répartition des nuitées en %	Zones	ISERE	SAVOIE	HAUTE-SAVOIE	RHONE-ALPES
Du 9 avril au 15 avril	B	34%	35%	38%	36%
Du 16 avril au 22 avril	A - B	31%	32%	31%	31%
Du 23 au 24 avril	A - B- C	7%	7%	6%	6%
Du 25 avril au 1 <sup>er</sup> mai	A - C	20%	18%	13%	17%
Du 2 mai au 8 mai	C	9%	9%	13%	10%
<b>Vacances de printemps 2005</b>		<b>100%</b>	<b>100%</b>	<b>100%</b>	<b>100%</b>

OBSERVATOIRE REGIONAL DU TOURISME RHONE-ALPES / B.E.T.F.MARCHAND

## FREQUENTATION DES VACANCES D'HIVER 2005 SELON LES ZONES



## FREQUENTATION DES VACANCES DE PRINTEMPS 2005 SELON LES ZONES



# CHAPITRE 2

POSITIONNEMENT RELATIF DES PERIMETRES A NEIGE DEPARTEMENTAUX - HIVER 2004/2005

EVOLUTIONS PAR RAPPORT A L'HIVER 2003/2004

## LA FREQUENTATION DES PERIMETRES A NEIGE DEPARTEMENTAUX

La comparaison entre la capacité d'hébergement par département (voir page 11) et la fréquentation départementale nous permet d'établir une corrélation quasi parfaite entre l'offre et la demande :

**Ainsi, l'Isère (Oisans Vercors et Chamrousse) représente 13 % de la fréquentation du périmètre à neige de la région Rhône-Alpes et 12% de la capacité d'hébergement.**

Jusqu'à cette dernière saison, la fréquentation de l'Isère pendant l'hiver était relativement stable depuis une dizaine d'années. Cette saison, la diminution de la fréquentation **(-4%)** incombe essentiellement au début et à la fin de saison : -20% de nuitées de décembre à la fin des vacances de Noël, et -42% pendant les vacances de Pâques. Depuis 10 ans nous prenons en compte Chamrousse et le Vercors c'est-à-dire les 2 grandes stations d'altitude les Deux Alpes et l'Alpe d'Huez qui « écrasaient » le poids des petites. Avec le Vercors la donne est changée et les aléas climatiques de fin de saison pèsent désormais sur les chiffres.

**La Savoie reçoit 47 % de la fréquentation totale du périmètre à neige et 49% de la capacité d'hébergement.**

Ce département réunit la plus grande capacité des hébergements des Alpes du Nord sur le périmètre à neige et rassemble la moitié de la fréquentation hivernale. Depuis 10 saisons sa progression est régulière, et l'on notera que le fléchissement de cette saison **(-2%)** par rapport à la saison dernière est inférieur à celui de ses voisins.

Si la perte de nuitées pendant les vacances de Noël est certaine (-14% par rapport à la saison dernière), c'est la fin de saison qui est la plus touchée (-37%). Le relatif sous emploi des hébergements est propre au poids du secteur marchand.

**La Haute-Savoie réunit 40 % de la fréquentation du périmètre à neige et 39% de la capacité d'hébergement.**

Assez naturellement, on observe le même cas de figure que précédemment invoqué pour expliquer la baisse de fréquentation **(-4% de nuitées)** : un début de saison difficile (-18% pendant les vacances de Noël) et une fin de saison très difficile (-50% pendant les vacances de Pâques).

La fin de saison est plus abrupte qu'en Savoie, c'est ainsi que le poids de la Haute-Savoie est de 41% pendant les vacances de février contre 45% pour la Savoie, alors que pendant les vacances de Pâques son poids diminue de 11 points, soit 30% de la fréquentation à l'avantage de la Savoie (56%).

Le relatif sur emploi des hébergements est propre au poids des lits non marchands (résidences secondaires) que l'on voit fortement occupés les week-ends et qui tirent la fréquentation des lits vers le haut. A noter en Haute-Savoie la présence de nombreuses résidences secondaires appartenant à des étrangers, dont le taux d'occupation est très élevé (étude ODI France 2005).

**La comparaison entre le nombre de journées skieurs (source : SNTF) et la fréquentation touristique offre un éclairage supplémentaire sur le positionnement des départements alpins.**

**Une pratique du ski plus assidue en Savoie.**

Si les nuitées touristiques de Savoie étaient de **19% supérieures** à la Haute-Savoie pendant l'hiver 2004/2005 sur les périmètres à neige respectifs, le nombre de journées skieurs était de **73% plus important** (Source : SNTF).

Ce qui signifie une pratique plus assidue des touristes et / ou du ski à la journée (lié à l'excursionnisme) en Savoie.

**Des évolutions de concert à des degrés divers**

En Savoie les évolutions vont dans le même sens : -1% pour la fréquentation des pistes et -2% pour la fréquentation touristique.

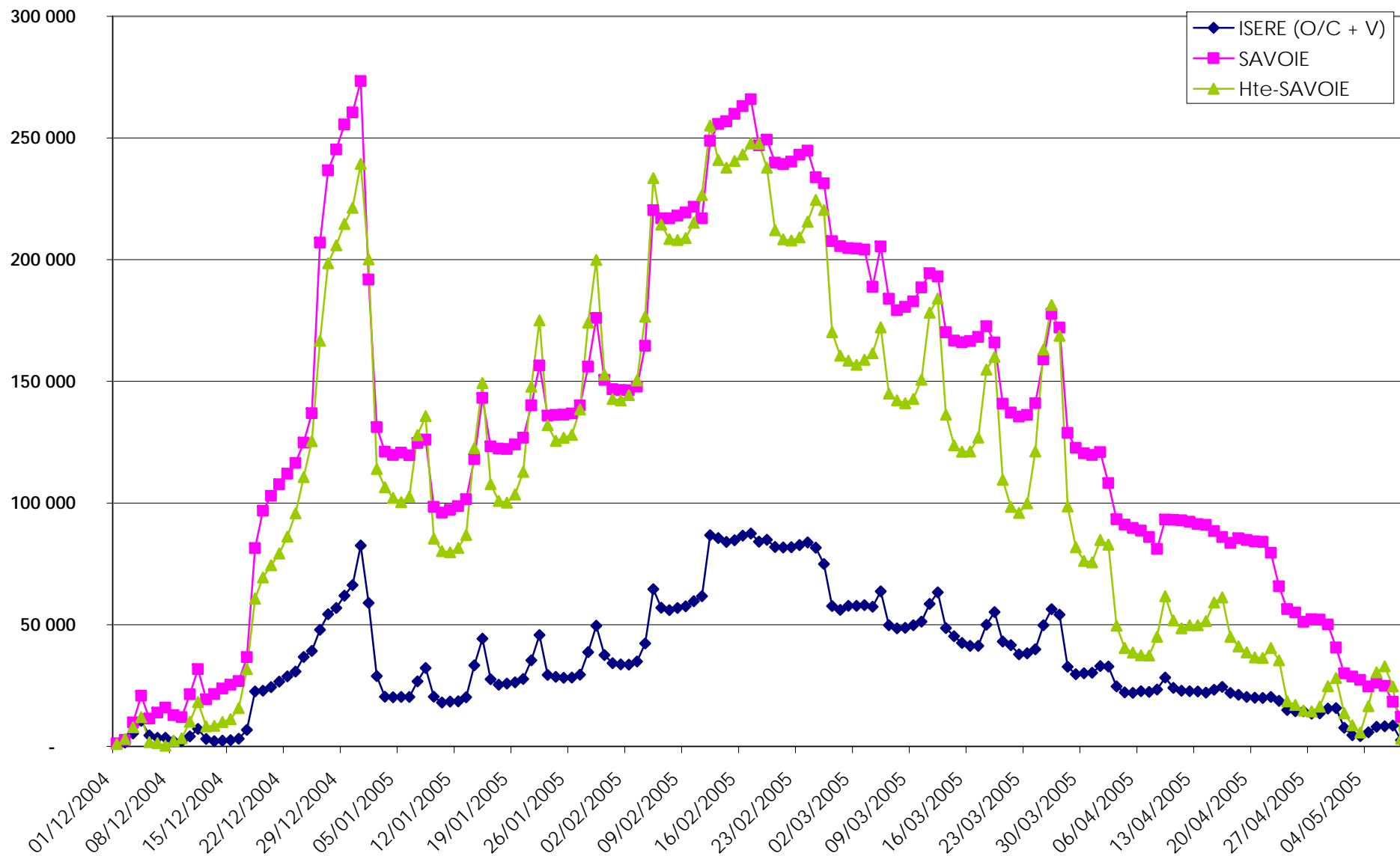
En Haute-Savoie l'écart est plus marqué : une perte limitée (-1%) contre -4% en fréquentation.

	Nb Journées-Skieurs*	Evolution	Fréquentation touristique	Evolution
Isère	nc	-	5 673 916	-4%
Savoie	20 884 667	-1%	20 752 198	-2%
Haute-Savoie	12 092 406	-1%	17 447 767	-4%
<b>Alpes du Nord</b>	<b>38 566 242</b>	<b>-1%</b>	<b>43 873 881</b>	<b>-3%</b>

SNTF - OBSERVATOIRE REGIONAL DU TOURISME RHONE-ALPES / B.E.T.F.MARCHAND

\* Attention : ces données incluent les journées des excursionnistes (visiteurs à la journée), ce qui n'est pas le cas de la colonne suivante « fréquentation touristique », où l'on ne compte que les visiteurs ayant passé au moins une nuit sur le territoire (par définition un touriste).

# DEROULEMENT DE LA SAISON PAR PAN DEPARTEMENTAUX- HIVER 2004/2005

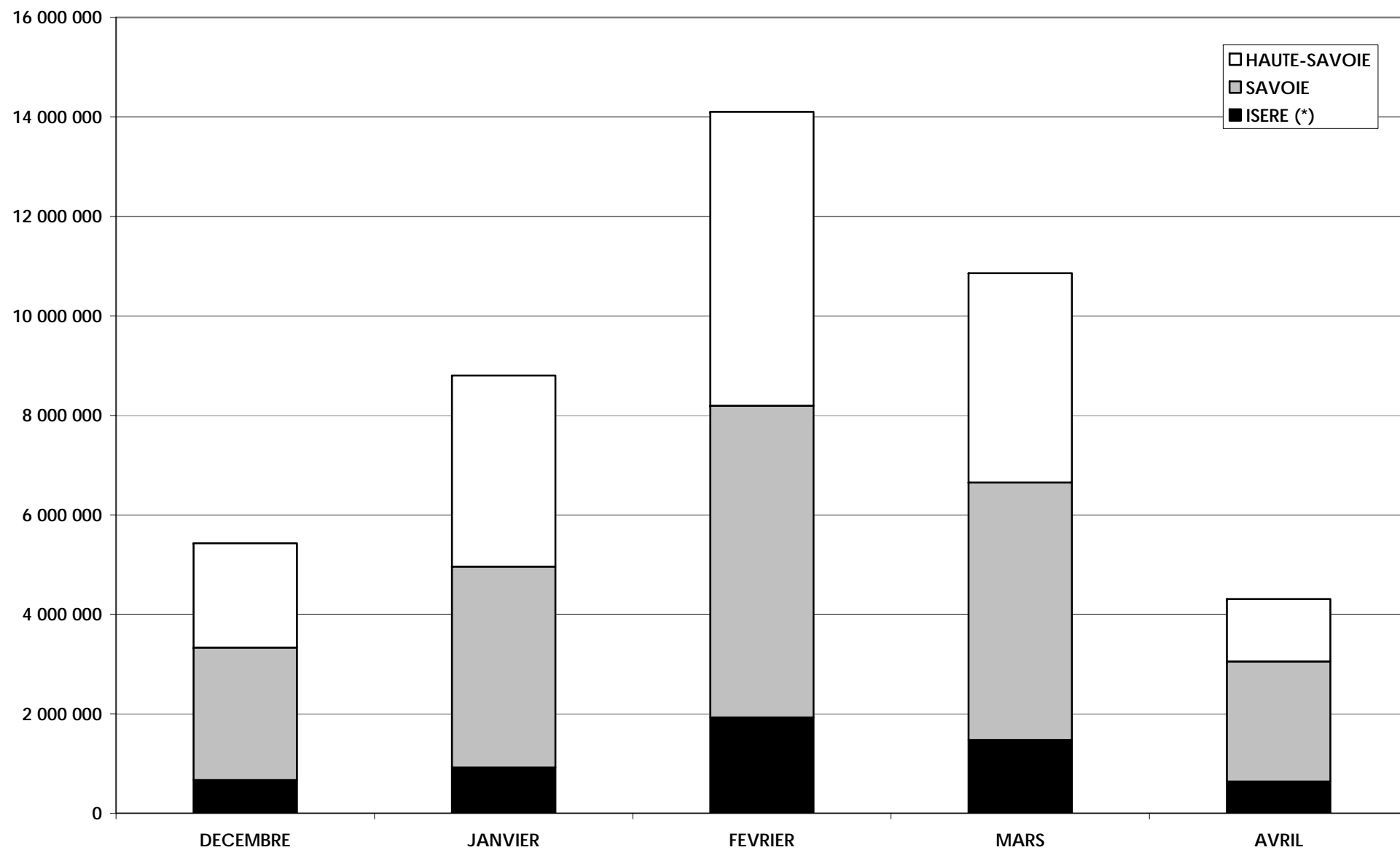


# FREQUENTATION MENSUELLE DES PERIMETRES A NEIGE DEPARTEMENTAUX– HIVER 2004/2005

	ISERE (OISANS, VERCORS et CHAMROUSSE)	SAVOIE	HAUTE-SAVOIE	TOTAL
DECEMBRE	667 956	2 664 755	2 095 440	667 956
JANVIER	919 599	4 038 240	3 843 593	919 599
FEVRIER	1 925 011	6 267 095	5 908 393	1 925 011
MARS	1 472 949	5 177 436	4 206 725	1 472 949
AVRIL	638 575	2 412 397	1 257 700	638 575
1-8 mai	49 826	192 275	135 916	49 826
<b>HIVER</b>	<b>5 673 916</b>	<b>20 752 198</b>	<b>17 447 767</b>	<b>43 873 881</b>
<b>Poids de chaque département</b>	13%	47%	40%	100%

OBSERVATOIRE REGIONAL DU TOURISME RHONE-ALPES / B.E.T.F.MARCHAND

# FREQUENTATION MENSUELLE DES PERIMETRES A NEIGE DEPARTEMENTAUX – HIVER 2004/2005



# FREQUENTATION JOURNALIERE MOYENNE DES PERIMETRES A NEIGE DEPARTEMENTAUX HIVER 2004/2005

	ISERE (OISANS, VERCORS et CHAMROUSSE)	SAVOIE	HAUTE-SAVOIE
DECEMBRE	21 547	85 960	67 595
JANVIER	29 664	130 266	123 987
FEVRIER	68 750	223 825	211 014
MARS	47 514	167 014	135 701
AVRIL	21 286	80 413	41 923
1-8 mai	n.s	n.s	n.s
<b>HIVER</b>	<b>35 685</b>	<b>130 517</b>	<b>109 734</b>

n.s : non significative

OBSERVATOIRE REGIONAL DU TOURISME RHONE-ALPES / B.E.T.F.MARCHAND

# POINTES MENSUELLES DE FREQUENTATION DES PERIMETRES A NEIGE DEPARTEMENTAUX HIVER 2004/2005

	ISERE (OISANS, VERCORS ET CHAMROUSSE)		SAVOIE		HAUTE-SAVOIE	
	DATE	NUITEES	DATE	NUITEES	DATE	NUITEES
<b>DECEMBRE</b>	31	82 508	31	273 363	31	239 313
<b>JANVIER</b>	1er	58 973	1er	191 838	1er	200 135
<b>FEVRIER</b>	17	87 490	17	265 868	12	255 149
<b>MARS</b>	5	63 688	5	205 388	12	183 993
<b>AVRIL</b>	1er	33 069	1er	120 934	1er	84 860

OBSERVATOIRE REGIONAL DU TOURISME RHONE-ALPES / B.E.T.F.MARCHAND

## PART DES CONGES SCOLAIRES HIVER 2004/2005 – Evolution départementale

		Isère	Répartition	EVOLUTION 03/04 / 04/05	Savoie	Répartition	EVOLUTION 03/04 / 04/05	Haute- Savoie	Répartition	EVOLUTION 03/04 / 04/05
<b>VACANCES DE NOEL</b>	1/12/04 - 17/12/04	65 765	1%	-22%	307 227	1%	1%	147 091	1%	-11%
	<b>18/12/04 - 2/1/05</b>	690 042	12%	-20%	2 680 524	13%	-14%	2 262 474	13%	-18%
<b>VACANCES D'HIVER</b>	3/1/05 - 4/2/05	976 442	17%	1%	4 320 418	21%	9%	4 142 960	24%	7%
	<b>5/2/05 - 6/3/05</b>	2 124 909	37%	-3%	6 853 385	33%	-4%	6 247 752	36%	-2%
<b>VACANCES DE PRINTEMPS</b>	7/3/05 - 8/4/05	1 331 482	23%	34%	4 745 050	23%	28%	3 670 231	21%	23%
	<b>9/4/05 - 8/5/05</b>	485 276	9%	-42%	1 845 594	9%	-37%	977 259	6%	-50%
<b>TOTAL CONGES</b>		<b>3 300 227</b>	<b>58%</b>	<b>-15%</b>	<b>11 379 503</b>	<b>55%</b>	<b>-14%</b>	<b>9 487 485</b>	<b>54%</b>	<b>-14%</b>
<b>TOTAL HORS CONGES</b>		<b>2 373 689</b>	<b>42%</b>	<b>16%</b>	<b>9 372 695</b>	<b>45%</b>	<b>17%</b>	<b>7 960 282</b>	<b>46%</b>	<b>13%</b>
<b>TOTAL NUITEES</b>		<b>5 673 916</b>	<b>100%</b>	<b>-4%</b>	<b>20 752 198</b>	<b>100%</b>	<b>-2%</b>	<b>17 447 767</b>	<b>100%</b>	<b>-4%</b>

OBSERVATOIRE REGIONAL DU TOURISME RHONE-ALPES / B.E.T.F.MARCHAND

## ISERE (OISANS, VERCORS ET CHAMROUSSE) EVOLUTION MENSUELLE

	HIVER 2003/2004	HIVER 2004/2005	EVOLUTION (%) 03/04 / 04/05
DECEMBRE	741 244	667 956	-10%
JANVIER	943 355	919 599	-3%
FEVRIER	2 011 403	1 925 011	-4%
MARS	1 353 283	1 472 949	9%
AVRIL	868 880	638 575	-27%
MAI	19 554	49 826	N.S.
<i>FIN DES VACANCES DE PRINTEMPS</i>			
<b>HIVER</b>	<b>5 937 719</b>	<b>5 673 916</b>	<b>-4%</b>

OBSERVATOIRE REGIONAL DU TOURISME RHONE-ALPES / B.E.T.F.MARCHAND

## ISERE (OISANS, VERCORS ET CHAMROUSSE)

### PART DES CONGES SCOLAIRES

		HIVER 03/04	Répartition		HIVER 04/05	Répartition	EVOLUTION 03/04 / 04/05
VACANCES DE NOEL	1/12/03 - 19/12/03	84 506	1%	1/12/04 - 17/12/04	65 765	1%	-22%
	20/12/03 - 4/1/04	862 621	15%	18/12/04 - 2/1/05	690 042	12%	-20%
VACANCES D'HIVER	5/1/04 - 6/2/04	968 005	16%	3/1/05 - 4/2/05	976 442	17%	1%
	7/2/04 - 7/3/04	2 194 833	37%	5/2/05 - 6/3/05	2 124 909	37%	-3%
VACANCES DE PRINTEMPS	8/3/04 - 2/4/04	991 203	17%	7/3/05 - 8/4/05	1 331 482	23%	34%
	3/4/04 - 2/5/04	836 551	14%	9/4/05 - 8/5/05	485 276	9%	-42%
<b>TOTAL CONGES</b>		<b>3 894 005</b>	<b>66%</b>		<b>3 300 227</b>	<b>58%</b>	<b>-15%</b>
<b>TOTAL HORS CONGES</b>		<b>2 043 714</b>	<b>34%</b>		<b>2 373 689</b>	<b>42%</b>	<b>16%</b>
<b>TOTAL NUITEES</b>		<b>5 937 719</b>	<b>100%</b>		<b>5 673 916</b>	<b>100%</b>	<b>-4%</b>

OBSERVATOIRE REGIONAL DU TOURISME RHONE-ALPES / B.E.T.F.MARCHAND

## PERIMETRE A NEIGE DE SAVOIE EVOLUTION MENSUELLE

	HIVER 2003/2004	HIVER 2004/2005	EVOLUTION (%) 03/04 / 04/05
DECEMBRE	2 658 515	2 664 755	0%
JANVIER	3 842 964	4 038 240	5%
FEVRIER	6 538 780	6 267 095	-4%
MARS	5 034 211	5 177 436	3%
AVRIL	3 084 403	2 412 397	-22%
MAI	29 255	192 275	N.S.
<i>FIN DES VACANCES DE PRINTEMPS</i>			
<b>HIVER</b>	<b>21 188 128</b>	<b>20 752 198</b>	<b>-2%</b>

OBSERVATOIRE REGIONAL DU TOURISME RHONE-ALPES / B.E.T.F.MARCHAND

## PERIMETRE A NEIGE DE SAVOIE PART DES CONGES SCOLAIRES

		HIVER 03/04	Répartition		HIVER 04/05	Répartition	EVOLUTION 03/04 / 04/05
VACANCES DE NOEL	1/12/03 - 19/12/03	304 128	1%	1/12/04 - 17/12/04	307 227	1%	1%
	<b>20/12/03 - 4/1/04</b>	3 124 100	15%	<b>18/12/04 - 2/1/05</b>	2 680 524	13%	-14%
VACANCES D'HIVER	5/1/04 - 6/2/04	3 979 928	19%	3/1/05 - 4/2/05	4 320 418	21%	9%
	<b>7/2/04 - 7/3/04</b>	7 155 979	34%	<b>5/2/05 - 6/3/05</b>	6 853 385	33%	-4%
VACANCES DE PRINTEMPS	8/3/04 - 2/4/04	3 714 636	18%	7/3/05 - 8/4/05	4 745 050	23%	28%
	<b>3/4/04 - 2/5/04</b>	2 909 357	14%	<b>9/4/05 - 8/5/05</b>	1 845 594	9%	-37%
<b>TOTAL CONGES</b>		<b>13 189 436</b>	<b>62%</b>		<b>11 379 503</b>	<b>55%</b>	<b>-14%</b>
<b>TOTAL HORS CONGES</b>		<b>7 998 692</b>	<b>38%</b>		<b>9 372 695</b>	<b>45%</b>	<b>17%</b>
<b>TOTAL NUITEES</b>		<b>21 188 128</b>	<b>100%</b>		<b>20 752 198</b>	<b>100%</b>	<b>-2%</b>

OBSERVATOIRE REGIONAL DU TOURISME RHONE-ALPES / B.E.T.F.MARCHAND

## PERIMETRE A NEIGE DE HAUTE-SAVOIE EVOLUTION MENSUELLE

	HIVER 2003/2004	HIVER 2004/2005	EVOLUTION (%) 03/04 / 04/05
DECEMBRE	2 144 529	2 095 440	-2%
JANVIER	3 750 867	3 843 593	2%
FEVRIER	5 948 141	5 908 393	-1%
MARS	4 166 204	4 206 725	1%
AVRIL	2 068 556	1 257 700	-39%
MAI	26 604	135 916	N.S.
<i>FIN DES VACANCES DE PRINTEMPS</i>			
<b>HIVER</b>	<b>18 104 901</b>	<b>17 447 767</b>	<b>-4%</b>

OBSERVATOIRE REGIONAL DU TOURISME RHONE-ALPES / B.E.T.F.MARCHAND

## PERIMETRE A NEIGE DE HAUTE-SAVOIE PART DES CONGES SCOLAIRES

		HIVER 03/04	Répartition		HIVER 04/05	Répartition	EVOLUTION 03/04 / 04/05
VACANCES DE NOEL	1/12/03 - 19/12/03	164 639	1%	1/12/04 - 17/12/04	147 091	1%	-11%
	20/12/03 - 4/1/04	2 759 452	15%	18/12/04 - 2/1/05	2 262 474	13%	-18%
VACANCES D'HIVER	5/1/04 - 6/2/04	3 879 297	21%	3/1/05 - 4/2/05	4 142 960	24%	7%
	7/2/04 - 7/3/04	6 350 379	35%	5/2/05 - 6/3/05	6 247 752	36%	-2%
VACANCES DE PRINTEMPS	8/3/04 - 2/4/04	2 992 287	17%	7/3/05 - 8/4/05	3 670 231	21%	23%
	3/4/04 - 2/5/04	1 958 847	11%	9/4/05 - 8/5/05	977 259	6%	-50%
<b>TOTAL CONGES</b>		<b>11 068 678</b>	<b>61%</b>		<b>9 487 485</b>	<b>54%</b>	<b>-14%</b>
<b>TOTAL HORS CONGES</b>		<b>7 036 223</b>	<b>39%</b>		<b>7 960 282</b>	<b>46%</b>	<b>13%</b>
<b>TOTAL NUITEES</b>		<b>18 104 901</b>	<b>100%</b>		<b>17 447 767</b>	<b>100%</b>	<b>-4%</b>

Ce document a été réalisé par la MITRA / Observatoire Régional du Tourisme à partir des résultats du Comptage des Flux mis en oeuvre, pour le compte de l'Observatoire, par le Bureau d'Etude Technique François Marchand.

**Ont apporté leurs concours à la réalisation matérielle des comptages:**

Les huit Directions Départementales de l'Equipement;  
Les sociétés autoroutières : ASF, SAPRR, AREA, ATMB;  
Les sociétés gestionnaires de tunnels : STMB, SFTRF;  
Les directions régionales de la SNCF;  
Les chambres consulaires gestionnaires d'aéroports;  
Le conseil général de la Haute-Savoie.

Sur plus de quarante points d'accès à la Région, ces différents partenaires ont transmis durant la période d'étude, tous les trafics journaliers.

Les nuitées intra-régionales ont été calculées en utilisant comme base de travail l'enquête SOFRES-METASCOPE « Suivi de la Demande Touristique Française en Rhône-Alpes ».

## LES PARTENAIRES DE L'OBSERVATOIRE REGIONAL DU TOURISME

**Préfecture de Région Rhône-Alpes**  
Délégation Régionale au Tourisme  
INSEE

**Région Rhône-Alpes**  
Comité Régional du Tourisme

Conseil Général de l'Ain/ Comité Départemental du Tourisme  
Conseil Général de l'Ardèche/ Comité Départemental du Tourisme  
Conseil Général de la Drôme/ Comité Départemental du Tourisme  
Conseil Général de l'Isère/ Comité Départemental du Tourisme  
Conseil Général de la Loire/ Comité Départemental du Tourisme  
Conseil Général du Rhône/ Comité Départemental du Tourisme  
Conseil Général de la Savoie/ Agence Touristique Départementale  
Conseil Général de la Haute-Savoie/ Agence Touristique Départementale  
Délégation Tourisme de la CRCI Rhône-Alpes,  
Fédération Autonome Générale de l'Industrie Hôtelière et Touristique,  
Fédération Nationale de l'Industrie Hôtelière,  
Syndicat National des Téléphériques de France,  
Union Nationale des Associations de Tourisme et de Plein Air,  
Fédération Régionale Hôtellerie de Plein Air.

**MITRA – Mission d'Ingénierie Touristique en Rhône-Alpes**

**OBSERVATOIRE REGIONAL DU TOURISME RHONE-ALPES**

Comité Régional du Tourisme Rhône-Alpes

104 route de Paris - 69260 CHARBONNIERES LES BAINS

Tél : 04.72.59.21.59 - Fax : 04.72.59.21.60

Site Internet : [www.rhonealpes-ort.com](http://www.rhonealpes-ort.com) / Email : [ort@rhonealpes-tourisme.com](mailto:ort@rhonealpes-tourisme.com)

**Directeurs de publication** : Jean MATHIS – Hugues BEESAU -

**Comité de rédaction** : Gérard OCTROY – **Rédactrice** : Christelle LEPOUTRE