

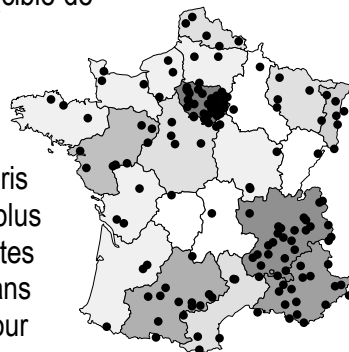
PANEL NATIONAL SKI : UN OUTIL D'OBSERVATION CONTINUE DE LA DEMANDE DES CLIENTS DES STATIONS DE SPORTS D'HIVER.

A l'origine de la création du Panel National Ski, se trouve le constat de la difficulté des professionnels de la montagne à analyser les demandes liées aux sports d'hiver, en procédant à des études fondées sur des méthodes rigoureuses pour un coût modéré... En effet, l'alternative la plus commune en matière de sondage auprès des skieurs est la suivante :

- Enquêter en station avec le risque que les lieux et dates d'enquête n'induisent des biais forts (tous les professionnels savent qu'une saison de sports d'hiver est une succession de « micro-campagnes de vente » auprès de clientèles très différentes les unes des autres, selon la station, la semaine, le jour de la semaine...).
- Enquêter à domicile avec des coûts de contact difficilement supportables pour un opérateur privé ou une collectivité territoriale (neuf personnes contactées sur dix ne seront pas dans la cible...).

La Compagnie des Alpes (premier opérateur européen en matière de gestion de sociétés de remontées mécaniques) avait mis au point un panel dédié à l'analyse des demandes liées aux sports d'hiver. Mais ce premier panel ne portait que sur la clientèle des grandes stations de ski alpin des Alpes du Nord (cible de la Compagnie des Alpes)

C'est dans ce contexte que l'AFIT et le SEATM, sur la proposition de la Compagnie des Alpes, ont entrepris d'élargir ce fichier à une population plus large incluant skieurs de fond et touristes fréquentant des stations de toute taille dans l'ensemble des massifs français, pour développer un Panel National Ski, outil dont nous présentons ici quelques-uns des enseignements. Il faut donc



1 point = 1 %

Origine géographique des panélistes

souligner que le Panel National Ski permet d'interroger tous les types de pratiquants des sports d'hiver et non pas seulement les clients des grandes stations...

LES CARACTÉRISTIQUES DU PANEL NATIONAL SKI

Le Panel National Ski comprend 2300 foyers. Le critère de qualification est la pratique du ski (fond, alpin ou surf) par un membre au moins du foyer. L'hétérogénéité des pratiques est assurée par un quota unique : la région d'habitation du panéliste, permettant de prendre en compte l'ensemble des pratiques de neige et toutes les formes de séjours (journée, week-end, plus de 3 nuits...). Ces quotas sont issus de groupes de travail AFIT /SEATM/Contours. Les panélistes sont interrogés une à deux fois par an. Ce qui correspond à quatre interrogations depuis le lancement du Panel National Ski en 1999. Le nombre de panélistes évolue de vague en vague. Il reste néanmoins constant, du fait de recrutements ponctuels de nouveaux foyers membres.

LES CARACTÉRISTIQUES DES PANÉLISTES

Le Panel National Ski permet une double approche :

- L'une au niveau du foyer (comportement et dynamique de décision des foyers)
- L'autre au niveau des individus qui composent le dit foyer (parents, enfants...)



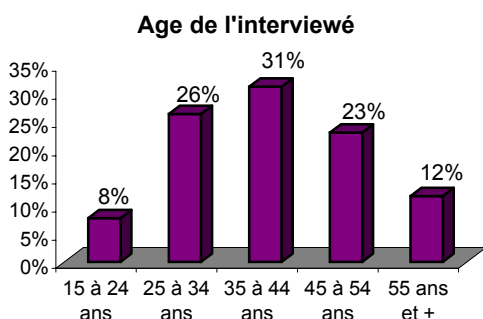
La dimension « foyer » de l'interrogation est particulièrement intéressante dans la mesure où, si tous les professionnels savent que la majorité des séjours sont le fait de

familles, la majorité des études continuent à observer le ski comme s'il s'agissait d'un marché d'individus...

DONNÉES DE SIGNALÉTIQUE DISPONIBLES

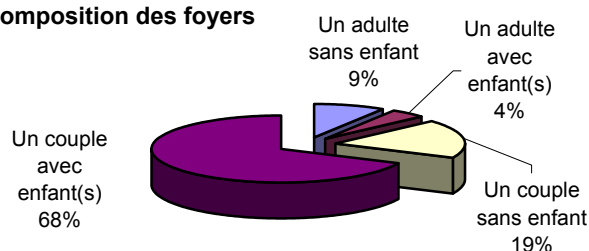
Sur le Foyer	Sur les Individus
<ul style="list-style-type: none"> ➤ Composition du foyer ➤ Nombre d'enfants du foyer ➤ Origine géographique ➤ Revenus mensuels nets du foyer ➤ Statut de propriété à la montagne 	<ul style="list-style-type: none"> ➤ Statut (homme, femme, enfant) ➤ Age ➤ Activité(s) de ski pratiquée(s) ➤ Niveau de ski

QUELQUES ÉLÉMENTS DE SIGNALÉTIQUE...

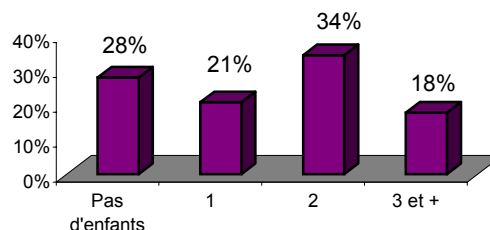


Une structure familiale classique...

Composition des foyers



Nombre d'enfant dans le foyer



... avec de nombreux enfants.

(Trois foyers sur quatre comprennent au moins un enfant.)

LES THÈMES ABORDÉS

Quatre vagues d'enquêtes ont été réalisées. Les thèmes abordés peuvent être regroupés en deux catégories : le marché des séjours aux sports d'hiver et le marché des matériels de ski. Plusieurs thèmes peuvent être abordés au cours d'une même vague.

Le marché des séjours au ski	Le marché des matériels de ski
<ul style="list-style-type: none"> ➤ Les massifs et stations fréquentés ➤ Les activités de neige des membres du foyer ➤ Les enfants et le ski ➤ Les conditions de réservation ➤ L'image du ski de printemps et sa concurrence ➤ L'image des Alpes du Sud et de la Vallée de l'Ubaye ➤ Le budget ski des foyers ➤ Le ski des seniors 	<ul style="list-style-type: none"> ➤ Le marché des vêtements de ski ➤ Le marché des chaussures de ski ➤ Le marché de la location de matériel de ski

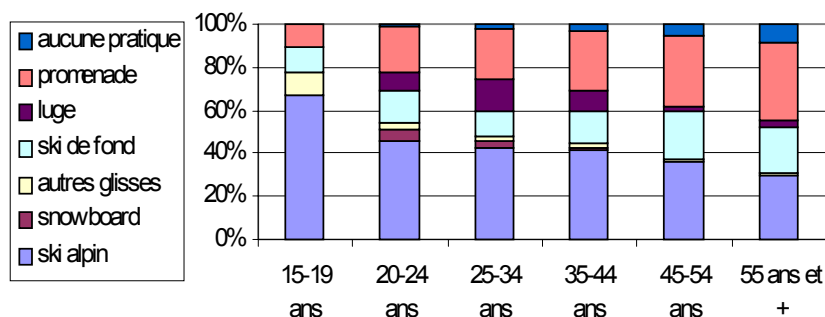
Le reste de ce document se propose de présenter quelque-uns des résultats de ces études, en s'attachant tout particulièrement au ski et à ses pratiquants.

UNE ACTIVITÉ DOMINANTE

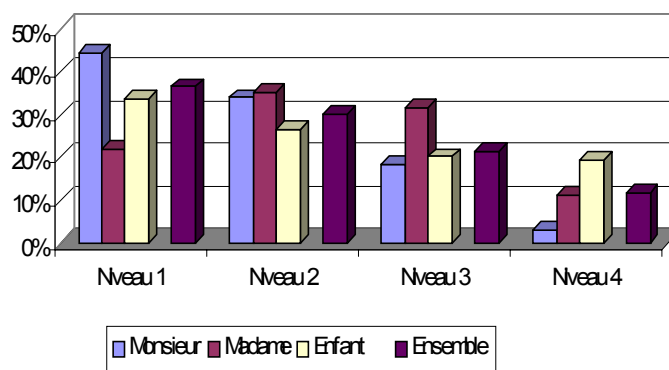
L'ensemble des foyers du panel représente, selon la vague, entre 5 000 et 7 000 individus, dont plus des trois quarts pratiquent une activité de neige. L'activité la plus pratiquée est le ski alpin (90 % des pratiquants), suivi du ski de fond (20 %) et du surf (13%). La structure d'âge obtenue sur l'ensemble des membres des foyers du Panel National Ski est conforme aux taux de départ, par âge, observés sur l'ensemble de la population française. Le ski alpin, le surf ou le ski de fond sont les activités de neiges auxquelles on pense spontanément, mais ne sont pas forcément les plus pratiquées. Les promenades dans la neige (randonnées, raquettes) constituent pour les parents la seconde activité la plus pratiquée, les enfants eux privilégiant la luge.

La pratique du ski alpin est, et reste, majoritaire quelle que soit la classe d'âge. Néanmoins, le taux de pratique diminue avec l'âge, alors que les adeptes de promenades, de randonnées et de ski de fond augmentent, ainsi que la part « d'inactifs ».

Pratiques et âges de Monsieur



Niveau de ski



UN NIVEAU RELATIVEMENT ÉLEVÉ...

Les skieurs ont globalement un bon niveau de ski. Le tiers se dit à l'aise partout, quelles que soient les conditions, 30 % à l'aise partout sauf en cas de glace ou de pente forte. Cette assurance est essentiellement masculine.

Les femmes sont, en effet, plus réservées sur leur propre niveau de ski.

Elles sont plus nombreuses à se déclarer débutantes ou à éviter les conditions difficiles et donc moins nombreuses à se percevoir comme de très bonnes skieuses. Par ailleurs, bien que moins marqué chez Madame que chez Monsieur, l'âge du skieur et son niveau sont fortement liés. Après 35 ans, la part de skieurs de très bon niveau à tendance à baisser au profit de skieurs au niveau beaucoup plus moyen.

... PARTICULIÈREMENT CHEZ LES ENFANTS.

Les enfants ont également un bon niveau de ski. 60 % se disent à l'aise dans la plupart des circonstances. Par ailleurs, et assez logiquement, leur niveau s'améliore avec l'âge, puisque qu'à partir de 15 ans, 39 % sont à l'aise quelles que soient les circonstances, chiffre supérieur à 56 % après 20 ans.

UN APPRENTISSAGE PRÉCOCE DU SKI

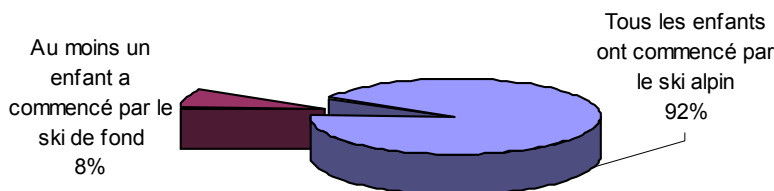
L'âge moyen d'apprentissage des enfants composant le Panel National Ski est de 4,9 ans. Près des deux tiers (64 %) débutent entre 3 et 5 ans et 31 % après 6 ans. Les enfants apprennent d'autant plus à skier tôt que les parents, et notamment le père, ont un bon niveau de ski. En revanche, l'âge auquel les enfants débutent n'a pas de rapport direct avec leur niveau de ski futur.

→ UN ÂGE D'APPRENTISSAGE TRÈS ÉLEVÉ POUR LES PLUS DE 45 ANS.

L'âge moyen d'apprentissage des plus de 45 ans est de 21 ans ; la moitié a appris à skier avant 20 ans.

L'âge moyen est particulièrement sensible à la région d'origine et augmente à chaque génération, passant de 18,8 ans pour les 45-50 ans à 24,7 ans après 60 ans.

Pratique d'apprentissage

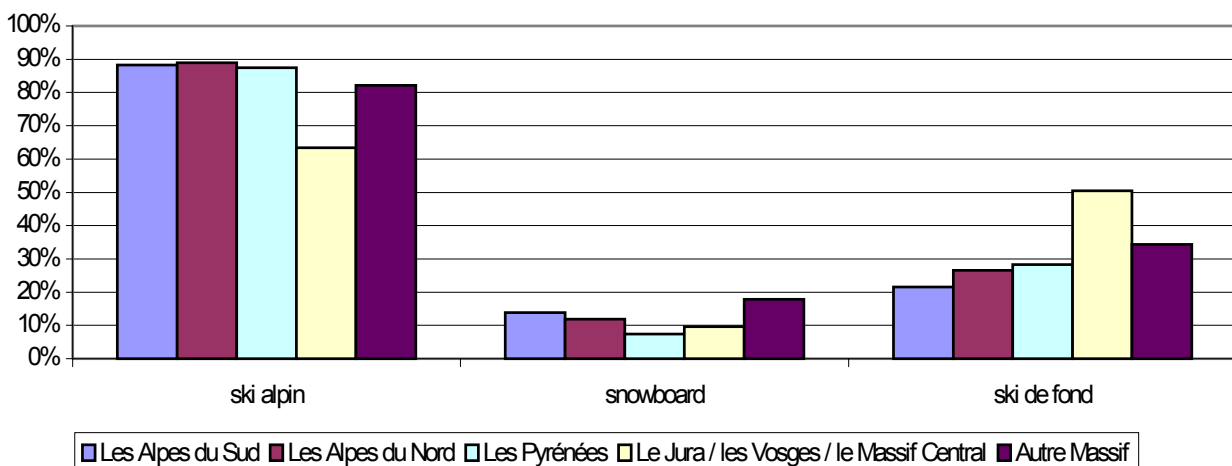


L'apprentissage passe principalement par le ski alpin, via une école de ski. 64 % des enfants y font leur premier pas. Parallèlement, un enfant sur cinq a appris avec son entourage (parents, amis) et 14 % via le milieu scolaire, ou un club.

DES ENFANTS PRESCRIPTEURS

Les enfants ont, selon 57 % des foyers interrogés, un poids décisif dans la décision de partir aux sports d'hiver. La prescription augmente avec le nombre et l'âge desdits enfants... et ce jusqu'à ce que les enfants aient atteint l'âge de ne plus suivre leurs parents si le ski ne leur plaît pas (13,7 ans) ou celui de partir seul (16,4 ans).

Activités pratiquées et massifs fréquentés



Assez logiquement, l'activité pratiquée est sensible au massif fréquenté ; le ski alpin étant moins pratiqué dans les Vosges, le Jura et le Massif Central à l'inverse du ski de fond.

QUELQUES CHIFFRES CLÉS ...

Les massifs fréquentés :

Les massifs fréquentés sont fonction de la durée des séjours. L'ensemble du massif alpin accueille quatre séjours de plus de trois nuits sur cinq. La répartition entre les différents massifs est plus homogène pour les courts séjours, les Alpes ne représentant plus qu'un séjour sur deux.

Le budget moyen déclaré des foyers panélistes pour une semaine aux sports d'hiver est de :

1365 € :

- 345 € en Remontées Mécaniques
- 509 € en Logement

Une population attachée aux sports d'hiver :

Interrogés sur la concurrence possible des séjours vers une destination Outremer, les panélistes témoignent d'une grande fidélité vis-à-vis des sports d'hiver. 57 % estiment qu'un séjour vers une destination Outremer ne remplace pas un séjour aux sports d'hiver. Seuls 5 % sont susceptibles de privilégier un séjour Outremer l'hiver au détriment d'un séjour au ski (individus pour lesquels « un séjour au ski coûte plus cher qu'un séjour outremer » et « un séjour outremer l'hiver remplace un séjour au ski »).

Les matériels de ski :

- 70 % des foyers possèdent au moins une paire de chaussures de ski
- 50 % louent au moins une paire de chaussures de ski ou une paire de skis.